



# Bouwmeesters met draagvlak

Architectenbureau Van Stigt

Eisse Kalk

# Het Sweelinck College

## En het Gerrit van der Veen College

Het Sweelinck College is een groot en imposant gebouw, in 1912 gebouwd als Christelijke HBS met een 5-jarige cursus. Het ligt dicht bij het Museumplein en biedt een geheel andere opleiding aan de leerlingen (VMBO) dan het Amsterdams Lyceum. Maar bij de verbouwing van dit college ziet architectenbureau Van Stigt zich geplaagd voor vergelijkbare problemen. Ook hier een middelbare school met een groeiend en groot aantal leerlingen, die tijdens de lunchpauze en buiten schooltijd in de rustige woonwijk overlast veroorzaken. Het bestaande schoolgebouw kan de groei van het aantal leerlingen niet goed opvangen en er worden allerlei noodvoorzieningen getroffen. Ook hier een school die tijdens de verbouwing gewoon moet kunnen doordraaien. Als de school grondig wordt aangepakt dan moeten gelijktijdig ook de installaties (verwarming, luchtverversing, kabels en leidingen voor de nieuwe media) worden aangepakt. Hoe schep je meer ruimte voor leslokalen, een bibliotheek, gymzalen en ruimte voor overblijven in een bestaand schoolgebouw op hetzelfde vloeroppervlak? En valt er misschien ook iets te doen met al die ruimten buiten schooltijd in een dichtbevolkte woonwijk?

### Uitgangspunten voor de verbouwing

Om een antwoord te vinden op al die vragen hanteert architect André van Stigt een aantal uitgangspunten dat hij in een recent interview nog eens helder formuleert: *"Veel oude schoolgebouwen verliezen in deze tijd hun functie. Ze moeten vaak grondig worden aangepast om geschikt te blijven voor modern onderwijs. Dat is kostbaar en ingrijpend. Bovendien geven scholen in woonwijken vaak overlast. Daarom wordt in veel gevallen besloten om schoolgebouwen te verplaatsen naar de rand van de stad. Maar scholen horen in de stad."*



De binnenhof bebouwd alsof het altijd zo was, eronder (zie pag 116) de aula





Scholen hebben altijd een belangrijke bindende sociale functie in een buurt gehad. Er zijn bovendien goede architectonische oplossingen voor de problemen die docenten hebben met oude gebouwen bijv. draadloos internet, waardoor scholen uitstekend kunnen blijven functioneren binnen de stad." (De bouwmeester: interview met André van Stigt; in: Jan Tolboom: Meer dan school alleen, de maatschappelijk ondernemende school, uitg. ISA en gemeente Amsterdam, blz. 89)

De architectonische oplossingen waar André van Stigt hier op doelt, zijn in twee kernbegrippen samen te vatten: dubbel grondgebruik en dubbel functiegebruik.

De architect legt uit wat dit betekent voor de aanpak van de verbouwing van het Sweelinck College: "Veel van de bestaande gebouwen zijn te klein voor de nieuwe onderwijsvormen. HAVO/VWO-scholen hebben minimaal 800-1000 leerlingen nodig om de tweede fase en verschillende profielen op een goede wijze te kunnen aanbieden. In veel gevallen is er op de bestaande schoollocatie amper ruimte voor uitbreiding. Dan is intensiever

Naam van het gebouw  
**Het Sweelinck College**  
Adres  
**Moreelsestraat 21, Amsterdam**

Bouwjaar  
**1912**  
Architect  
**Ernst Roest**

Restauratie/hergebruik  
**2006**  
Architect  
**Architectenbureau Van Stigt**  
Opdrachtgever  
**Directorium ISA**  
Bouwsom  
**€ 3.786.000**  
Uitvoerend bouwbedrijf  
**Heddes Bouwgroep/Teerenstra  
Bouw**



Nieuwe situatie: allure en kleur terug

gebruik van de beschikbare grond de enige oplossing. Dat gold ook voor het Sweelinck College in Amsterdam Oud Zuid. Bij het Sweelinck had de buurt ook overlast van de leerlingen. Dat had een aantal redenen. Allereerst werd er lesgegeven in verschillende gebouwen, waardoor de leerlingen bij het wisselen van lokalen vaak naar buiten moesten. Ten tweede was het gymlokaal een separaat gebouw, dat alleen van buitenaf bereikt kon worden. En ten derde kon de aula slechts de helft van alle leerlingen herbergen. Met als gevolg dat de andere helft tijdens de pauzes op straat stond."

Oude situatie: verlaagd plafond en kasten in de gangen



Ondergrondse aula verbindt de oude gebouwen

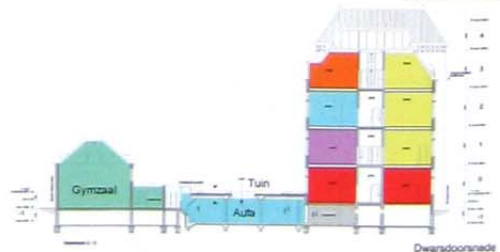


### Het verbouwingsplan van het bureau van Stigt

Hoe kun je deze problemen het beste aanpakken? In het interview komt Van Stigt met een welhaast Cruyffiaanse oplossing: "Je gebruikt de ervaren overlast in je voordeel. Wil je het voor de buurt acceptabel maken dan moet je de mensen iets te bieden hebben. In onze visie betekent dat: de overlast verminderen en tegelijkertijd publieke ruimte teruggeven. Wij hebben daarom een deel van de benodigde ruimten gedeeltelijk laten verzinken tussen de twee bestaande gebouwen. Het dak van de aula en de gymzalen ligt anderhalve meter boven het maaiveld. Zo ontstaat een binnenterrein dat toegankelijk is voor het publiek. Er is een groot binnenterras gerealiseerd dat buiten de schooltijden ook door anderen benut kan worden. Een prachtig voorbeeld van dubbel grondgebruik. Onder het middenterrein ligt als belangrijkste centrale functie de aula. Een functie die relatief weinig buitenlicht nodig heeft. Het verzonken middenterrein dient ook om het pand met de gymzalen te verbinden. Hiermee houden we de leerlingen van de straat en ontstaat de benodigde extra ruimte in de bestaande gebouwen. Bovendien verklein je tegelijkertijd de risico's van spijbelen en de daaruit voortvloeiende overlast. Uiteindelijk is hierdoor bij de bewoners het besef ontstaan dat de verbouwing zou leiden tot een vermindering van de overlast."



Regen pond + waterloop



Dwarsdoorsnede



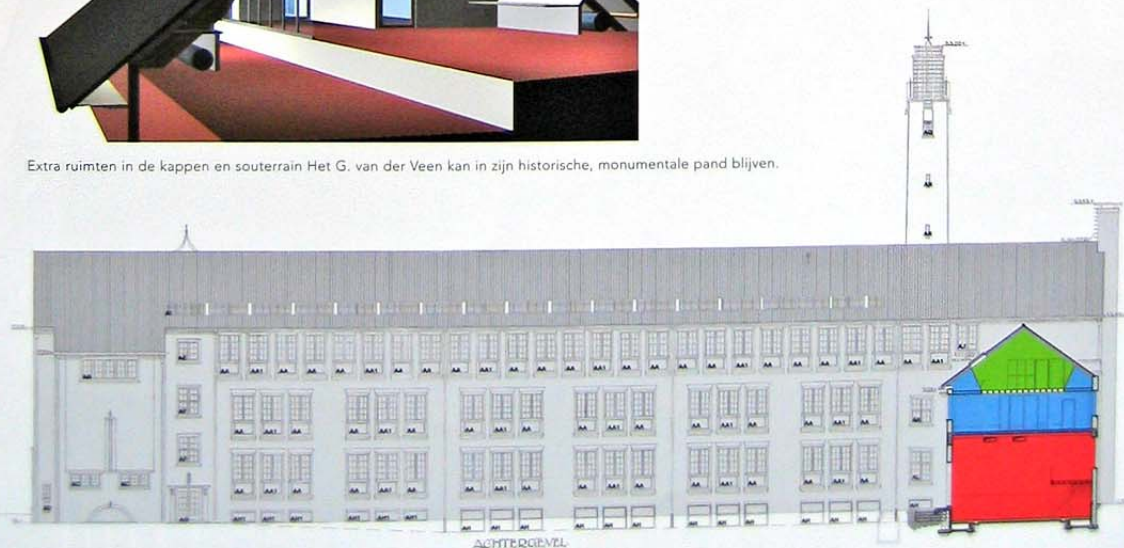
Het uitgangspunt dat scholen in de stad horen, omdat ze daar een essentieel onderdeel van zijn, kan uiteraard het beste gerealiseerd worden door de ruimten die scholen hebben toegankelijk te maken voor buurtbewoners voor bijeenkomsten, sportbeoefening, e.d. Dan is niet alleen sprake van dubbel grondgebruik, maar ook van dubbel of meervoudig functiegebruik. Dat uitgangspunt is in de verbouwingsplannen voor het Sweelinck College geheel gerealiseerd. We laten opnieuw de architect aan het woord: "Niet alleen overdag kan het gebouw door de school gebruikt worden, maar ook 's avonds en in het weekend door het publiek, omdat, door het toegangscontrolesysteem, het schooldeel kan worden afgesloten van de aula en gymnastiekzalen. Omdat er in Amsterdam een groot tekort is aan sportfaciliteiten, is het van publiek belang dat de gymzalen buiten schoolverband te gebruiken zijn. Tevens vergroot het gebruik in de avonden de sociale controle. Essentieel in dit proces was overigens ook een zeer alerte en flexibele opdrachtgever. Daarnaast blijkt telkens weer dat bij "continue bedrijf" de interne leidinggevende een onmisbare schakel is voor het welslagen van het project. Het inschakelen van zogenaamde externe proces- of projectmanagers leidt tot drama's. Hoos Blotkamp (filmmuseum) Dieric Elders (TIN) en Roel Schoonveld (Amsterdams Lyceum) waren essentieel in het verbouwingsproces."

### Gerrit van der Veen College

Voor het Gerrit van der Veen College speelt opnieuw dezelfde problematiek; intensiveren, dubbel gebruiken en beperkt aanpassen, om de sociale en historische waarde van onderwijs in de stad mogelijk te houden. Al met al wordt bij het maken van de verbouwingsplannen voor scholen duidelijk dat de inbreng van de architect niet beperkt blijft tot die van ontwerper. Door gesprekken met de gebruikers van de gebouwen en de omwonenden wordt, naast een verbouwing, een functieverbreiding gerealiseerd, die de plaats van de scholen als een sociale en culturele voorziening in de buurten versterkt en die de sociale binding van de schoolbevolking met de bewoners van die buurten stimuleert.



Extra ruimten in de kappen en souterrain Het G. van der Veen kan in zijn historische, monumentale pand blijven.



ACHTERGEVEL